

СИГНАЛИЗАЦИОННОЕ СООБЩЕНИЕ РОССЕЛЬХОЗЦЕНТРА

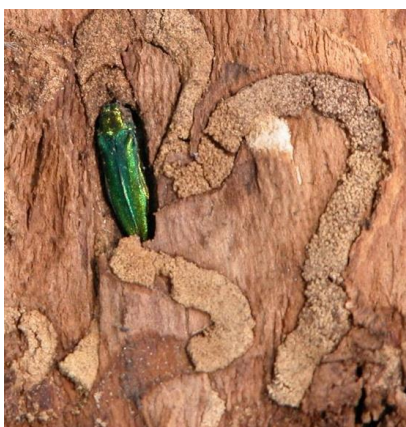


№ 37 от 26 сентября 2023 года

Адрес: 344019 г. Ростов-на-Дону, ул. 1-й Конной Армии, 15а, офис 11. E-mail: monitoringro@yandex.ru

Исх № 2-391 от 26.09.2023

Ясеновая изумрудная узкотелая златка



На территории Азовского, Мясниковского и Неклиновского районов Ростовской области выявлен опасный вредитель ясеня — ясеновая изумрудная узкотелая златка, в связи с чем установлены две карантинные фитосанитарные зоны с карантинным фитосанитарным режимом. Первая карантинная фитосанитарная зона занимает на территории Матвеево-Курганского, Неклиновского, Мясниковского, Аксайского, Азовского, Кагальницкого районов, г. Ростова-на-Дону, г. Таганрога, г. Батайска площадь 28 тыс. 107,4 га (в т.ч. площадь очагов — 7,4 га, буферной зоны — 28 тыс. 100 га). Вторая — занимает на территории Азовского района 198 тыс. 762 га. (в т.ч. площадь очагов — 942 га, буферной зоны — 197 тыс. 820 га).

Жизненный цикл вредителя длится 1–2 года. Лёт взрослых жуков и откладка яиц проходит с мая до августа, питание личинки — весной, летом и осенью. В зимний период личинка зимует, а весной — окукливается. Жуки (12–13 мм длиной) питаются листьями, способны перелетать на расстояние до 1 км. Чаще всего жуки заселяют открыто стоящие деревья, особенно на опушках. Самки откладывают яйца по одному на поверхность коры стволов и нижней части главных ветвей. Личинки в первую очередь повреждают нижнюю часть стволов, питаются лубом. Ходы личинок располагаются под корой, имеют сильно изогнутую форму, заполнены буровой мукой. Для обнаружения ходов необходимо удалить кору. Заселённые деревья имеют разрежённую крону, листья раньше желтеют, вдоль старых ходов появляются вздутия и трещины, развиваются вторичные побеги вдоль ствола и главных ветвей, кора сильно расклевывается дятлами. На 3-й год заселения крона сильно изреживается, появляются многочисленные лётные отверстия, ствол покрывается трещинами. В засушливых условиях златки могут массово повреждать ясеневые насаждения лесных полос, вызывая их преждевременное усыхание и гибель.

В соответствии с установленным карантинным фитосанитарным режимом собственники (пользователи) подкарантинных объектов (единичных деревьев, посадок и естественных зарослей ясеня) в карантинных фитосанитарных зонах обязаны проводить обследования с целью выявления ясеневой изумрудной златки. Вероятность выявления данного вредителя существует во всех районах Ростовской области. **В случае выявления сходных со златкой насекомых или признаков повреждения ясеня златкой необходимо незамедлительно извещать Управление Россельхознадзора по Ростовской, Волгоградской и Астраханской областям и Республике Калмыкия.**

Перечень мероприятий по осуществлению локализации очага карантинного объекта и (или) ликвидации популяции ясеневой изумрудной златки, утверждённый Управлением Россельхознадзора включает в соответствии со СТО (стандартом организации) ФГБУ «ВНИИКР» **проведение рубки заселённых деревьев и всех деревьев ясеня в радиусе не менее 100 м от каждого заселённого дерева, уничтожение заражённых посадочных материалов, всех порубочных остатков, древесных отходов и лесоматериалов путём сжигания на месте (для предотвращения разноса куколок), что является единственным эффективным и разрешённым методом борьбы. Важно произвести мероприятия по борьбе до наступления весны, то есть до начала окукливания личинок!**

Запрещено использовать инсектициды для борьбы с ясеневой изумрудной златкой по причине отсутствия препаратов против данного вредителя в действующем издании «Государственный каталог пестицидов и агрохимикатов, разрешённых к применению на территории Российской Федерации» и высокой вероятностью гибели наездников-энтомофагов и насекомоядных птиц, сдерживающих численность многих насекомых-вредителей (в том числе ясеневой изумрудной златки).

**По вопросам проведения консультаций обращайтесь в филиал
ФГБУ «Россельхозцентр» по Ростовской области
Телефон: 8 (863) 251– 57–71**

Важно!

Применение пестицидов и агрохимикатов в сельскохозяйственном производстве проводится только после предварительного обследования сельскохозяйственных угодий. Следует применять только препараты, включённые в «Государственный каталог пестицидов и агрохимикатов, разрешённых к применению на территории Российской Федерации», в соответствии с установленными регламентами!